

Evaluering af model for henvisning af skolebegyndere med dansk som andetsprog

Statistikrapport

11. maj 2010

Indholdsfortegnelse

1	Figur- og tabelliste	2
2	Indledning	3
3	Henvisning af elever i Århus Kommune	4
4	Faglig udvikling	9
5	Sociale relationer og SFO.....	11
6	Generel tilfredshed	16
7	Informationen til forældrene	19

1 Figur- og tabelliste

Figur 3.1 - I hvilken grad er du enig i, at alle folkeskoler i Århus Kommune skal tage del i integrationen af tosprogede børn, herunder modtage henviste tosprogede elever fra andre skoledistrikter (distriktets forældre til børn i 2. og 3. klasse)?	4
Figur 3.2 - Hvordan vurderer forældrerepræsentanterne i skolebestyrelserne henvisningen af elever til skolen? Vurderet ud fra en skala fra 1 til 10, hvor 1 er 'fiasko' og 10 er 'meget succesfuld'	5
Tabel 3.3: I hvilken grad har det været socialt positivt at have et barn i en klasse med elever, der har forskellige kulturelle og sociale baggrunde? (forældre til børn på 2. og 3. klassetrin)	5
Tabel 3.4: I hvilken grad finder du som medlem af skolebestyrelsen, at det er læringsmæssigt positivt for skolen at være modtagerskole? (forældrerepræsentanter i skolebestyrelser) ..	6
Tabel 3.5 - I hvilken grad mener forældrene, at alle skoler i Århus Kommune skal bidrage til at løse kommunens integrationsopgave? (forældre til børn på 2. og 3. klassetrin)	7
Tabel 3.6 - I hvilken grad finder forældrene, at det er læringsmæssigt positivt for skolen at modtage flere tosprogede børn? (forældre til børn på 2. og 3. klassetrin)	8
Figur 4.1- Sproglig udvikling fra 1. klasse til 3. klasse	9
Figur 4.2 - Sproglig udvikling fra 0. klasse til 3. klasse	10
Tabel 5.1: Forældrevurdering: I hvilken grad har børnene i klassen en legerelation til et tosproget henvist barn? (vurdering fra forældre til børn på 2. og 3. klassetrin, fordelt på skole)	11
Figur 5.2 - Indmelding i SFO 2009/2010 for elever, omfattet af henvisningsmodellen	12
Figur 5.3 - Elever, der er omfattet af henvisningsmodellen, og indmeldt i skolens SFO 2009/2010, sammenlignet med den samlede indmeldelse for alle elever på skolen	13
Figur 5.4 - Andelen af elever i SFO i 2009/2010 (pr. skole, samlet og i alt for kommunens skoler)	14
Figur 5.5 - Opgørelse over gennemsnitligt antal fraværsdage pr. elev pr. skole: Alle elever hhv. henviste elever	15
Figur 6.1 - I hvilken grad er du som forældre overordnet tilfreds med skolen? (Alle forældre til børn på 2. og 3. klassetrin)	16
Tabel 6.2: Generel tilfredshed blandt alle forældre (Brugertilfredshedsundersøgelsen 2009) .	17
Figur 6.3 - Fordelingen af tilfredse og meget tilfredse forældre (forældre til børn i 2. og 3. klasse)	18
Tabel 7.1: I hvilken grad er forældrene til børn på 2. og 3. klassetrin blevet informeret om baggrunden for ordningen og henvisningen af elever til skolen? (forældre til børn på 2. og 3. klassetrin)	19
Figur 7.2 - I hvilken grad har ordningen vedr. henvisning af elever været et samtaleemne blandt forældrene i klassen? (forældre til børn på 2. og 3. klassetrin)	20
Figur 7.3 - I hvilken grad finder forældrerepræsentanterne i skolebestyrelserne, at forældrene til børn på skolen er blevet informeret om baggrunden for henvisningen af tosprogede elever til klassen?	21

2 Indledning

Nærværende statistikrapport er dannet ud fra baggrundsrapporten.

Hovedparten af data er samlet ind særligt til brug for denne evaluering. Figurer og tabeller bliver uddybende kommenteret i baggrundsrapporten. Dermed fungerer denne statistikrapport som et opslagsværk med figurer og tabeller, som kortfattet kommenteres.

De primære kilder til figurer/tabeller er følgende:

- Spørgeskemaundersøgelse, der omfatter 537 forældre til børn, som går i klasse med henviste elever. Undersøgelsen er foretaget blandt forældre til børn i 2. og 3. klasserne på de otte modtagerskoler.
- Spørgeskemaundersøgelse blandt forældrerepræsentanter i skolebestyrelserne

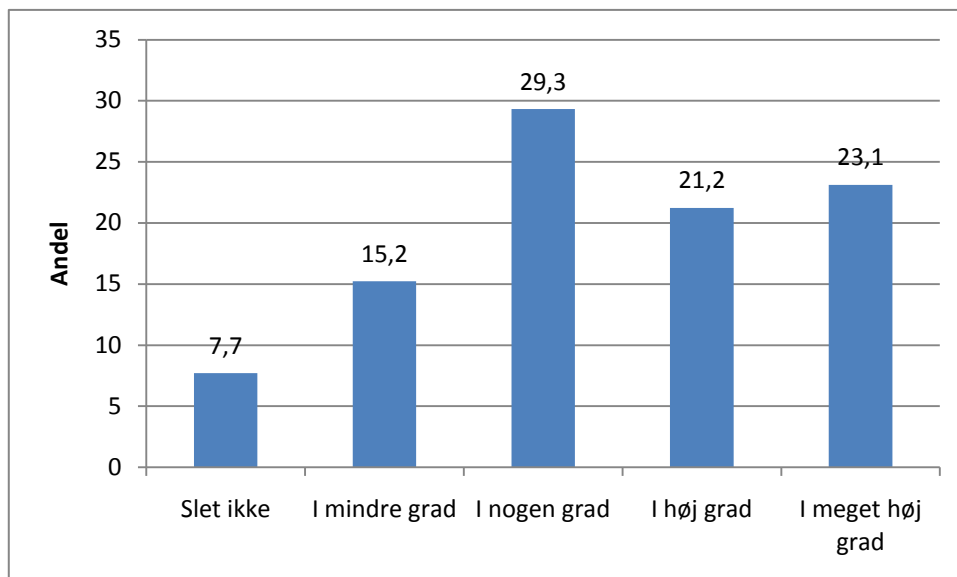
Statistikrapporten er emneopdelt:

- **Afsnit 3** beskriver forældrenes generelle holdning til dels integrationsopgaven i sin helhed og særligt ordningen med henvisninger. Herefter følger
- Data vedrørende de henviste elevers faglige udvikling (**afsnit 4**)
- Data vedrørende de henviste elevers relationer samt SFO (**afsnit 5**)
- Forældrenes generelle tilfredshed med skolen (**afsnit 6**) og endelig
- Data om informationsniveau til forældrene om henvisningsmodellen (**afsnit 7**).

3 Henvisning af elever i Århus Kommune

Nedenstående figurer og tabeller belyser i hvilken grad forældre og forældrebestyrelser, overordnet set, har været tilfredse med ordningen vedrørende henvisning af skolebegyndere.

Figur 3.1 - I hvilken grad er du enig i, at alle folkeskoler i Århus Kommune skal tage del i integrationen af tosprogede børn, herunder modtage henviste tosprogede elever fra andre skoledistrikter (distriktets forældre til børn i 2. og 3. klasse)?

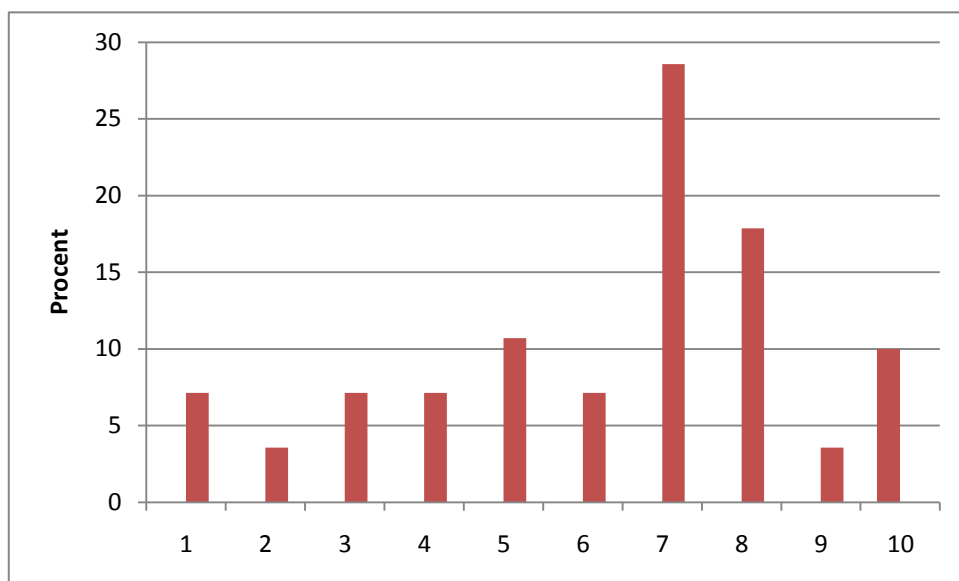


N=527

Kommentarer:

- Næsten halvdelen af de adspurgte forældre mener i høj eller meget høj grad, at alle folkeskoler i Århus Kommune skal tage del i integrationen af tosprogede børn
- Næsten $\frac{1}{4}$ af de adspurgte forældre mener i mindre grad eller slet ikke, at alle folkeskoler i Århus Kommune skal tage del i integrationen af tosprogede børn

Figur 3.2 - Hvordan vurderer forældrerepræsentanterne i skolebestyrelserne henvisningen af elever til skolen? Vurderet ud fra en skala fra 1 til 10, hvor 1 er 'fiasko' og 10 er 'meget succesfuld'



N=28

Kommentarer:

- Over halvdelen af forældrerepræsentanterne i skolebestyrelserne giver *henvisningen af elever* karakteren 7 eller derover på en skala fra 1-10

Tabel 3.3: I hvilken grad har det været socialt positivt at have et barn i en klasse med elever, der har forskellige kulturelle og sociale baggrunde? (forældre til børn på 2. og 3. klassetrin)

	<i>Antal</i>	<i>%</i>
Slet ikke	72	14,8
I mindre grad	125	25,6
I nogen grad	157	32,2
I høj grad	111	22,7
I meget høj grad	23	4,7
Total	488	100,0

Kommentarer:

- 27 % af forældre mener, at det i høj grad/meget høj grad har været socialt positivt at have barn i en klasse med elever, som har forskellige kulturelle og sociale baggrunde.
- Over 40 % af de adspurgte forældre mener, at det "i mindre grad" eller "slet ikke" har været socialt positivt at have et barn i en klasse med elever, som har forskellige kulturelle og sociale baggrunde.
- 32 % af forældrene indtager en "midterposition" ved at svare "'i nogen grad".

Tabel 3.4: I hvilken grad finder du som medlem af skolebestyrelsen, at det er læringsmæssigt positivt for skolen at være modtagerskole? (forældrerepræsentanter i skolebestyrelser)

	<i>Antal</i>	<i>%</i>
Slet ikke	2	7,4
I mindre grad	8	29,6
I nogen grad	7	25,9
I høj grad	10	37,0
Total	27	100,0

Kommentarer:

- Over 1/3 af forældrerepræsentanterne i skolebestyrelserne mener, at det i høj grad er læringsmæssigt positivt for skolen at være modtagerskole.
- Mere end 60 % af forældrerepræsentanterne i skolebestyrelserne mener "i nogen grad" eller "i høj grad", at det er læringsmæssigt positivt for skolen at være modtagerskole.
- Over 1/3 af forældrerepræsentanterne i skolebestyrelserne mener at det i mindre grad eller slet ikke er læringsmæssigt positivt for skolen at være modtagerskole.

Tabel 3.5 - I hvilken grad mener forældrene, at alle skoler i Århus Kommune skal bidrage til at løse kommunens integrationsopgave? (forældre til børn på 2. og 3. klassetrin)

		<i>Slet ikke</i>	<i>I mindre grad</i>	<i>I nogen grad</i>	<i>I høj grad</i>	<i>I meget høj grad</i>	<i>Total</i>
Beder	Antal besvarelser						86
	Andel i %	14,0%	20,9%	25,6%	20,9%	18,6%	100,0%
Mårslet	Antal besvarelser						71
	Andel i %	8,5%	23,9%	33,8%	14,1%	19,7%	100,0%
Virup	Antal besvarelser						44
	Andel i %	11,4%	18,2%	45,5%	9,1%	15,9%	100,0%
Lystrup	Antal besvarelser						53
	Andel i %	1,9%	20,8%	26,4%	24,5%	26,4%	100,0%
Jellebakke	Antal besvarelser						66
	Andel i %	3,0%	7,6%	27,3%	36,4%	25,8%	100,0%
Holme	Antal besvarelser						53
	Andel i %	15,1%	11,3%	35,8%	11,3%	26,4%	100,0%
Elsted	Antal besvarelser						75
	Andel i %	5,3%	12,0%	32,0%	32,0%	18,7%	100,0%
Kragelund	Antal besvarelser						66
	Andel i %	4,5%	10,6%	22,7%	21,2%	40,9%	100,0%
Total	Antal besvarelser						514
	Andel i %	8,0%	15,8%	30,4%	22,0%	23,9%	100,0%

Kommentarer:

- Overordnet set er forældrene delte på spørgsmålet om i hvor høj grad alle skoler i Århus Kommune skal bidrage til at løse kommunens integrationsopgave
- På nogle skoler mener over 60 % af forældrene i høj eller meget høj grad, at alle skoler i Århus Kommune skal bidrage til at løse kommunens integrationsopgave
- På andre skoler mener godt hver tredje forælder i mindre grad eller slet ikke, at alle skoler i Århus Kommune skal bidrage til at løse kommunens integrationsopgave

Tabel 3.6 - I hvilken grad finder forældrene, at det er læringsmæssigt positivt for skolen at modtage flere tosprogede børn? (forældre til børn på 2. og 3. klasse)

	<i>Antal</i>	<i>%</i>
Slet ikke	88	19,2
I mindre grad	151	33,0
I nogen grad	148	32,3
I høj grad	53	11,6
I meget høj grad	18	3,9
Total	458	100,0

Kommentarer:

- 15 % mener, at det "i høj grad" eller "i meget høj grad" er læringsmæssigt positivt for skolen at modtage flere tosprogede børn
- 19 % af forældrene mener, at det slet ikke er læringsmæssigt positivt for skolen at modtage flere tosprogede børn

4 Faglig udvikling

De kommende tabeller og figurer omhandler elevernes faglige udvikling.

Figur 4.1- Sproglig udvikling fra 1. klasse til 3. klasse

	Markant sproglig fremgang	Forventelig sproglig fremgang	Ingen sproglig fremgang	Antal elever i alt på de otte modtager-skoler
Gennemsnitlig sproglig fremgang på de 8 modtagerskoler	62 %	32 %	6 %	34

Kommentarer:

- 62 % af de henviste elever oplever en markant sproglig fremgang.
- 94 % af de henviste elever oplever en markant eller en forventelig sproglig fremgang.

Figur 4.2 - Sproglig udvikling fra 0. klasse til 3. klasse

	Markant sproglig fremgang	Forventelig sproglig fremgang	Ingen sproglig fremgang	Antal elever i alt på de otte modtager-skoler
Gennemsnitlig sproglig fremgang på de 8 modtagerskoler	77 %	14 %	9 %	44

	Markant sproglig fremgang	Forventelig sproglig fremgang	Ingen sproglig fremgang	Antal elever / total
Jellebakkeskolen	75 %	25 %		Under 5
Holme Skole	67 %	22 %	11 %	9
Lystrup Skole	83 %		17 %	6
Virupskolen	83 %		17 %	6
Elsted Skole	80 %	20 %		10
Kragelundskolen	100 %			Under 5
Beder Skole	67 %		33 %	Under 5
Mårslet Skole	50 %	50 %		Under 5
Total antal elever	34	6	4	44

- Hvis vi ser på udviklingen fra skolestart i 0. klasse til 3. klasse (44 elever), er der markant sproglig fremgang for 77 % af eleverne, en forventelig sproglig fremgang for 14 %, mens 9 % af eleverne ingen sproglig fremgang har haft

5 Sociale relationer og SFO

De kommende tabeller og figurer omhandler den sociale integration, elevernes SFO indmeldelsesprocent samt fraværprocent.

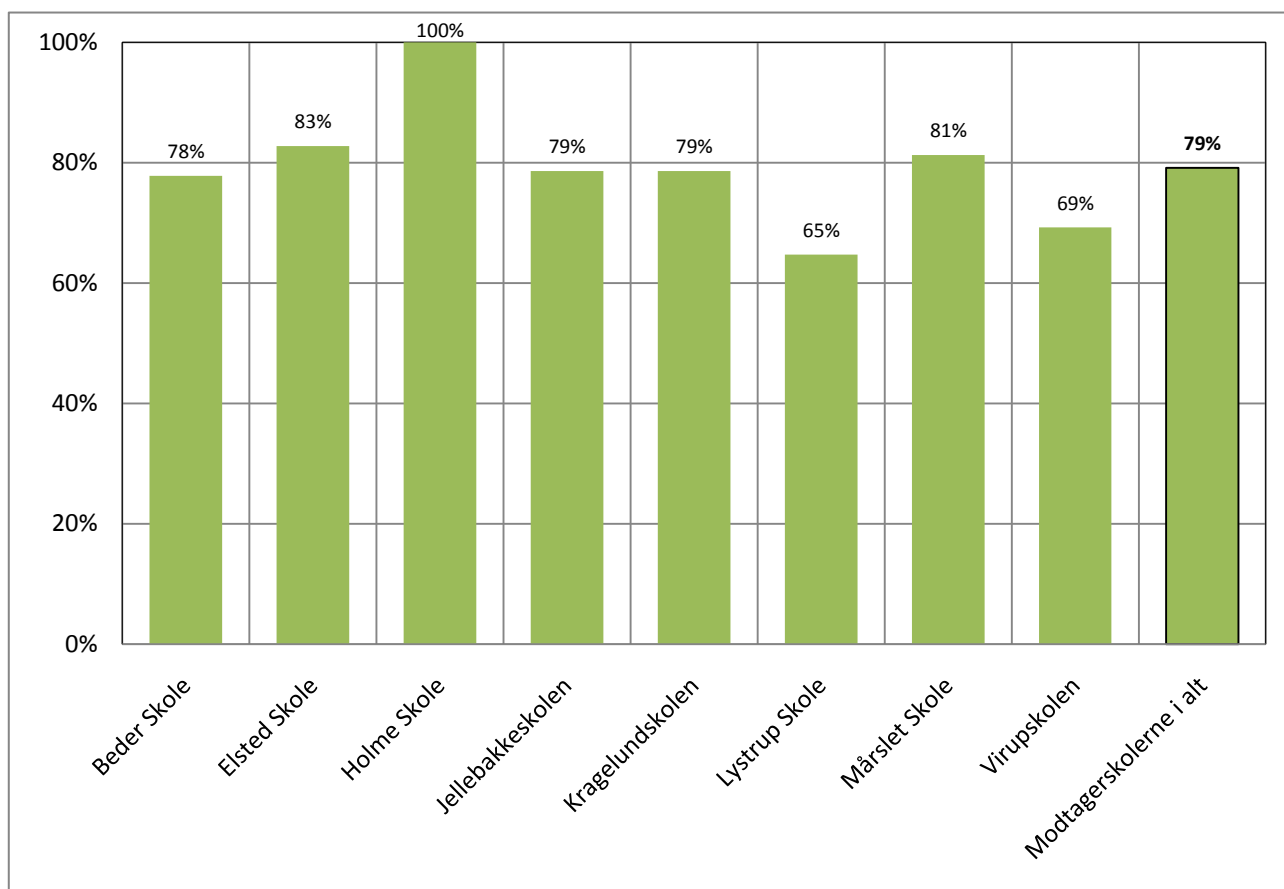
Tabel 5.1: Forældrevurdering: I hvilken grad har børnene i klassen en legerelation til et tosproget henvist barn? (vurdering fra forældre til børn på 2. og 3. klassetrin, fordelt på skole)

		<i>Slet ikke</i>	<i>I mindre grad</i>	<i>I nogen grad</i>	<i>I høj grad</i>	<i>I meget høj grad</i>	<i>Total</i>
Beder	Antal besvarelser						90
	Andel i %	48,9%	28,9%	14,4%	6,7%	1,1%	100,0%
Mårslet	Antal besvarelser						72
	Andel i %	50,0%	25,0%	16,7%	5,6%	2,8%	100,0%
Virup	Antal besvarelser						48
	Andel i %	35,4%	39,6%	22,9%	,0%	2,1%	100,0%
Lystrup	Antal besvarelser						54
	Andel i %	33,3%	37,0%	18,5%	7,4%	3,7%	100,0%
Jellebakke	Antal besvarelser						67
	Andel i %	28,4%	29,9%	26,9%	13,4%	1,5%	100,0%
Holme	Antal besvarelser						53
	Andel i %	26,4%	35,8%	26,4%	9,4%	1,9%	100,0%
Elsted	Antal besvarelser						75
	Andel i %	40,0%	32,0%	21,3%	5,3%	1,3%	100,0%
Kragelund	Antal besvarelser						65
	Andel i %	32,3%	35,4%	18,5%	9,2%	4,6%	100,0%
Total	Antal besvarelser						524
	Andel i %	38,0%	32,3%	20,2%	7,3%	2,3%	100,0%

Kommentarer:

- På halvdelen af skolerne er andelen af eleverne, som i høj eller meget høj grad har en legerelation med en henvist elev under 10 %
- 7 ud af 10 elever har i mindre grad eller slet ikke en legerelation med et henvist barn

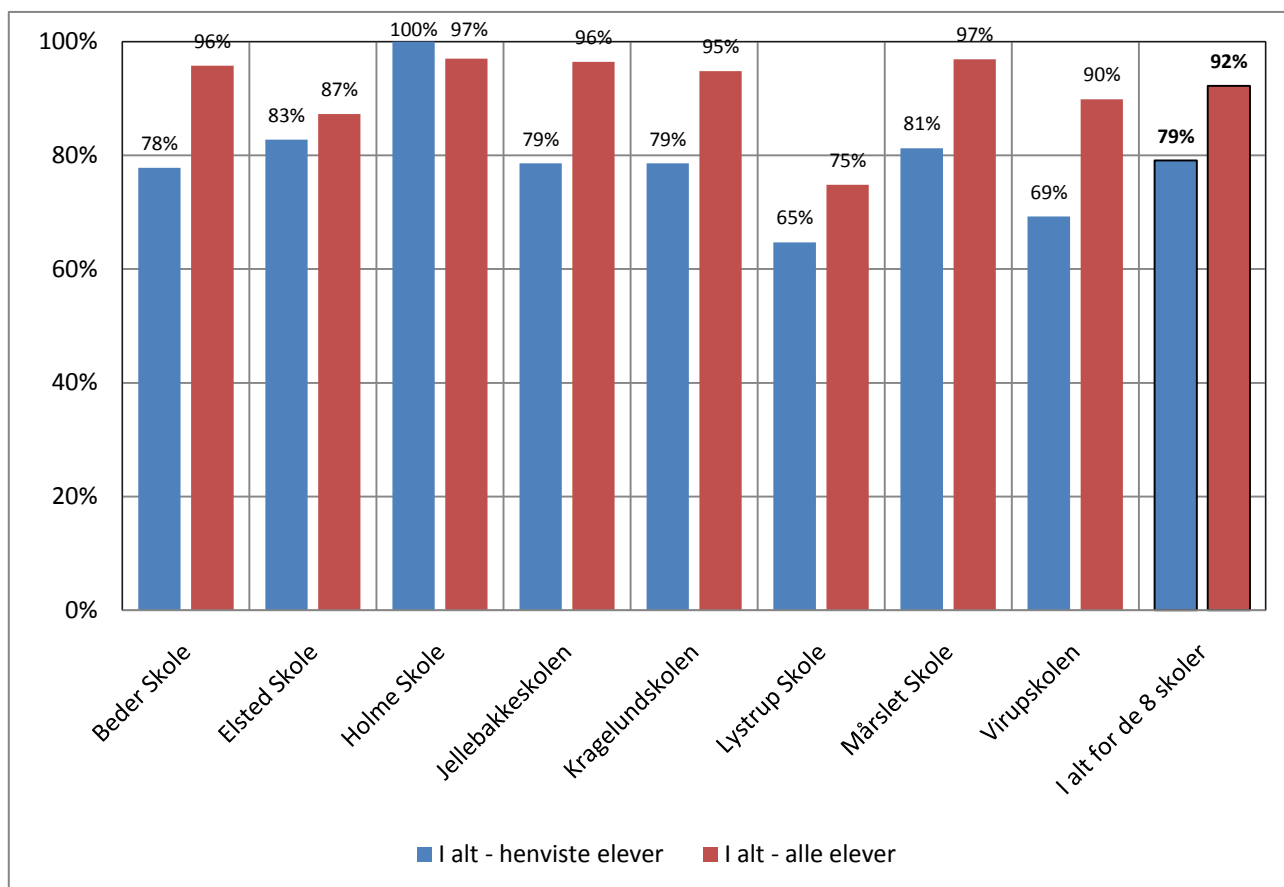
Figur 5.2 - Indmelding i SFO 2009/2010 for elever, omfattet af henvisningsmodellen



Kommentarer:

- Gennemsnitligt er 8 ud 10 elever indmeldt i SFO
- To skoler har under 70 % børn indmeldt i SFO

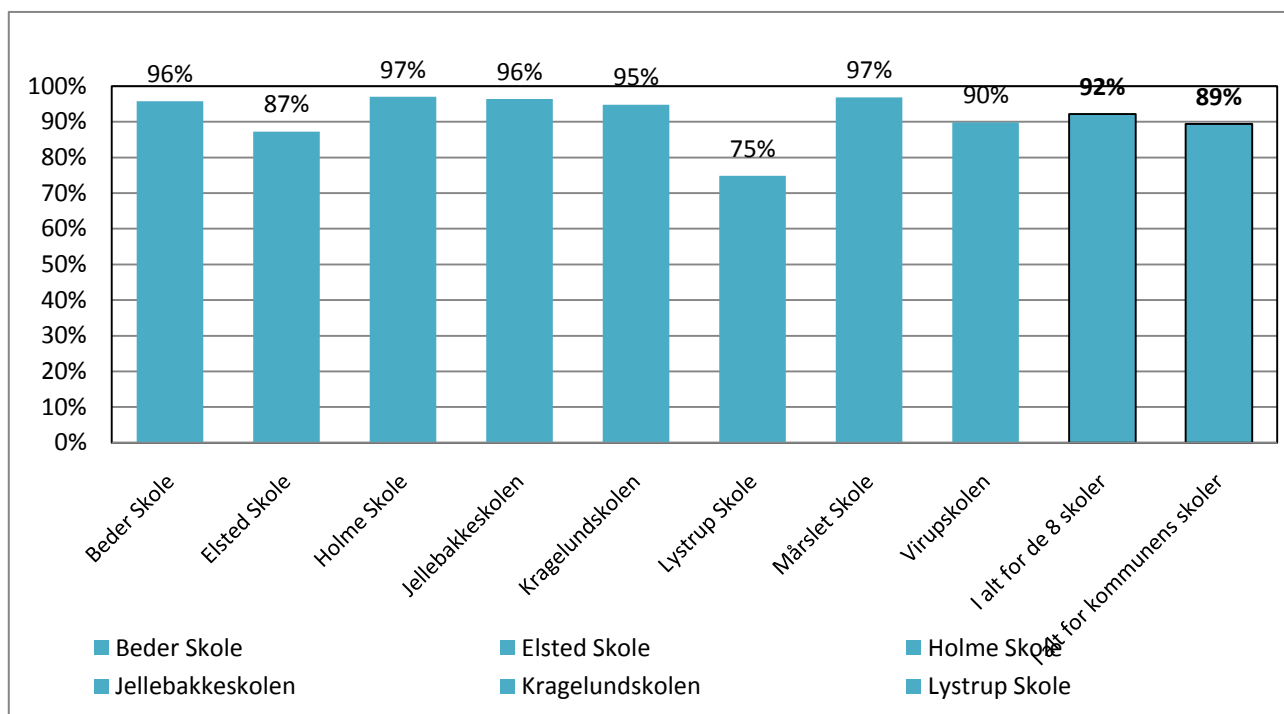
Figur 5.3 - Elever, der er omfattet af henvisningsmodellen, og indmeldt i skolens SFO 2009/2010, sammenlignet med den samlede indmeldelse for alle elever på skolen



Kommentarer:

- Gennemsnitligt har skolerne en højere indmeldelsesprocent for alle elever, sammenlignet med indmeldelsesprocenten for eleverne, omfattet af henvisningsmodellen.
- På 5 skoler er forskellen mellem alle elever og indmeldelsesprocent i SFO blandt elever, omfattet af henvisningsmodellen, på over 15 %.

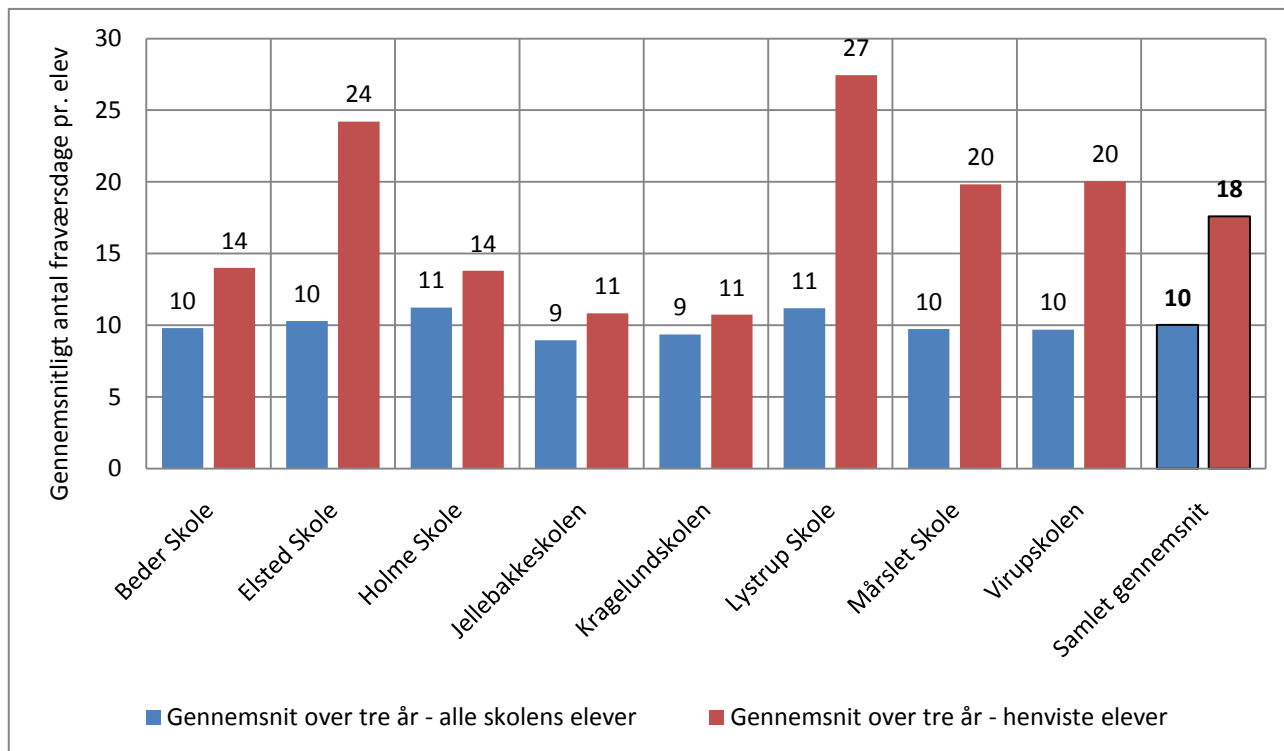
Figur 5.4 - Andelen af elever i SFO i 2009/2010 (pr. skole, samlet og i alt for kommunens skoler)



Kommentarer:

- De 8 udvalgte modtagerskoler har en lidt højere andel af elever i SFO, sammenlignet med gennemsnittet for alle skoler i Århus kommune
- Halvdelen af de otte modtagerskoler har en andel af elever i SFO på mere end 95 %

Figur 5.5 - Opgørelse over gennemsnitligt antal fraværsgange pr. elev pr. skole: Alle elever hhv. henviste elever



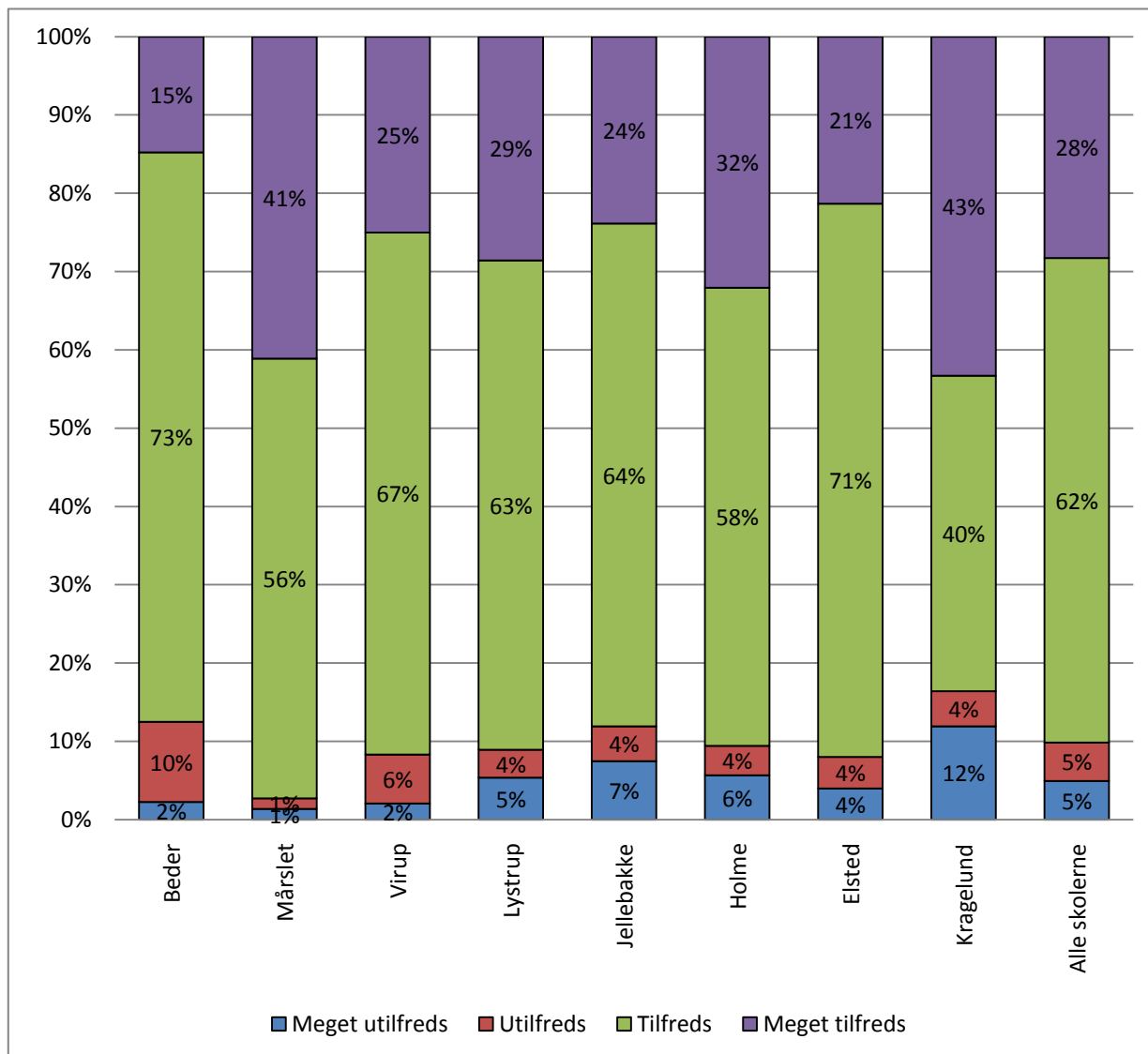
Kommentarer:

- Gennemsnitligt har de henviste elever næsten dobbelt så mange fraværsgange som skolens øvrige elever
- Halvdelen af skolerne har kun en lille forskel i gennemsnitlige fraværsgange mellem alle elever og henviste elever
- På halvdelen af modtagerskolerne har de henviste elever i gennemsnit dobbelt så mange eller flere fraværsgange, sammenlignet med et gennemsnit af eleverne i alt

6 Generel tilfredshed

Kommende tabeller og figurer omhandler forældrenes generelle tilfredshed med skolen.

Figur 6.1 - I hvilken grad er du som forældre overordnet tilfreds med skolen? (Alle forældre til børn på 2. og 3. klasses trin)



Kommentarer:

- Gennemsnitligt er ca. 9 ud af 10 forældre tilfredse eller meget tilfredse med skolen
- På to skoler er over 1/3 forældre meget tilfredse med skolen

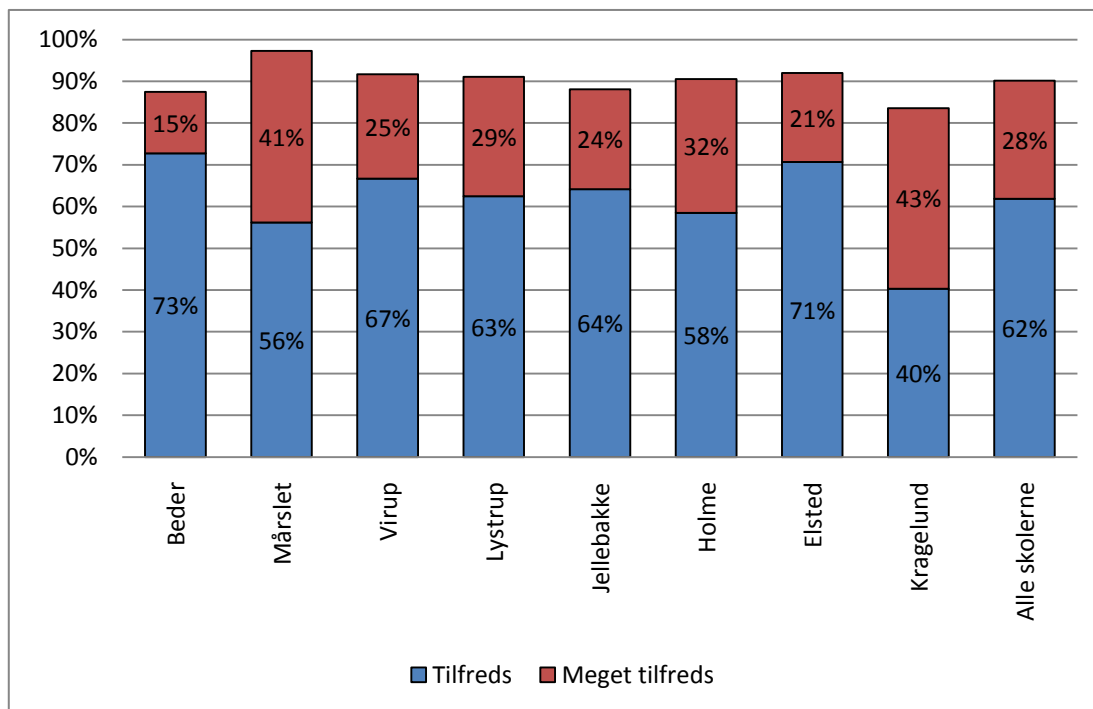
Tabel 6.2: Generel tilfredshed blandt alle forældre (Brugertilfredshedsundersøgelsen 2009)

<i>Skole</i>	<i>Meget utilfreds</i>	<i>Utilfreds</i>	<i>Hverken eller</i>	<i>Tilfreds</i>	<i>Meget tilfreds</i>	<i>Antal</i>
Beder	2%	16%	20%	52%	10%	530
Mårslet	0%	5%	11%	53%	31%	548
Virup	0%	3%	8%	56%	33%	354
Lystrup	1%	5%	13%	57%	24%	352
Jellebakke	0%	5%	9%	55%	31%	550
Holme	3%	5%	11%	57%	24%	366
Elsted	1%	7%	15%	58%	19%	485
Kragelund	1%	2%	8%	45%	44%	571
Gennemsnit	1%	6%	12%	54%	27%	470

Kommentarer:

- Brugertilfredshedsundersøgelsen 2009 bekræfter, at langt størstedelen af forældrene er tilfredse eller meget tilfredse med skolen
- Der er meget stor forskel på skolernes andele af forældre, der er meget tilfredse: Fra 10 % til 44 %

Figur 6.3 - Fordelingen af tilfredse og meget tilfredse forældre (forældre til børn i 2. og 3. klasse)



Kommentar:

- Gennemsnitligt er der en større andel af tilfredse end meget tilfredse forældre på de 8 skoler
- Andelen af forældre, der er meget tilfredse er meget forskellig blandt de otte skoler: Fra 15 % til 43 %

7 Informationen til forældrene

Kommende tabeller og figurer beskriver forældrenes oplevelse af informationsniveauet omkring baggrunden for ordningen

Tabel 7.1: I hvilken grad er forældrene til børn på 2. og 3. klassetrin blevet informeret om baggrunden for ordningen og henvisningen af elever til skolen? (forældre til børn på 2. og 3. klassetrin)

		<i>Slet ikke</i>	<i>I mindre grad</i>	<i>I nogen grad</i>	<i>I høj grad</i>	<i>I meget høj grad</i>	<i>Total</i>
Beder	Antal besvarelser						88
	Andel i %	19,3%	30,7%	28,4%	18,2%	3,4%	100,0%
Mårslet	Antal besvarelser						71
	Andel i %	8,5%	19,7%	50,7%	19,7%	1,4%	100,0%
Virup	Antal besvarelser						47
	Andel i %	14,9%	19,1%	51,1%	12,8%	2,1%	100,0%
Lystrup	Antal besvarelser						54
	Andel i %	3,7%	16,7%	44,4%	24,1%	11,1%	100,0%
Jellebakke	Antal besvarelser						66
	Andel i %	12,1%	15,2%	39,4%	25,8%	7,6%	100,0%
Holme	Antal besvarelser						53
	Andel i %	20,8%	22,6%	28,3%	24,5%	3,8%	100,0%
Elsted	Antal besvarelser						75
	Andel i %	6,7%	17,3%	40,0%	32,0%	4,0%	100,0%
Kragelund	Antal besvarelser						65
	Andel i %	15,4%	33,8%	35,4%	13,8%	1,5%	100,0%
Total	Antal besvarelser						519
	Andel i %	12,7%	22,4%	39,1%	21,6%	4,2%	100,0%

Kommentarer:

- 26 % af de adspurgte forældre mener, at de i høj eller meget høj grad er blevet informeret om baggrunden for ordningen og henvisningen af elever til skolen.
- Over hver tredje af forældrene mener, at de "i mindre grad" eller "slet ikke" er blevet informeret om baggrunden for ordningen og henvisningen af elever til skolen
- Der er stor variation i forældrenes opfattelse af skolens informationsniveau om baggrunden for henvisningsmodellen

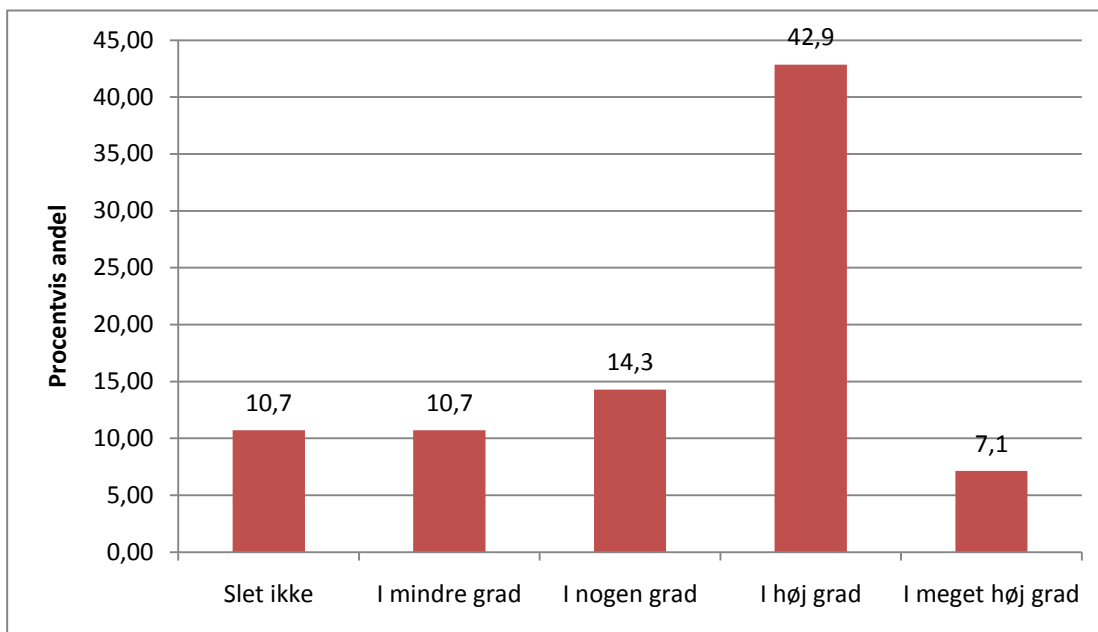
Figur 7.2 - I hvilken grad har ordningen vedr. henvisning af elever været et samtaleemne blandt forældrene i klassen? (forældre til børn på 2. og 3. klassetrin)

	<i>Antal</i>	<i>%</i>
Slet ikke	66	12,9
I mindre grad	205	40,0
I nogen grad	154	30,0
I høj grad	63	12,3
I meget høj grad	25	4,9
Total	513	100,0

Kommentarer:

- Generelt set har ordningen kun i ringe grad været et samtaleemne blandt de forældre, som har børn i en klasse med henviste børn
- Over halvdelen af forældrene oplyser, at ordningen kun "i mindre grad" eller "slet ikke" har været et samtaleemne blandt forældrene
- 17 % af forældrene angiver, at ordningen i høj eller meget høj grad har været et samtaleemne blandt forældrene i klassen

Figur 7.3 - I hvilken grad finder forældrerepræsentanterne i skolebestyrelserne, at forældrene til børn på skolen er blevet informeret om baggrunden for henvisningen af tosprogede elever til klassen?



N=28

Kommentarer:

- Halvdelen af forældrerepræsentanterne i skolebestyrelserne mener, at forældrene er blevet informeret "i høj grad" eller "meget høj grad" om baggrunden for ordningen
- Godt 1/5 af forældrerepræsentanterne i skolebestyrelserne mener, at forældrene kun "i mindre grad" eller "slet ikke" er blevet informeret om baggrunden for ordningen